

3-Way Preset Dimmer

Incandescent
 Three-Way: AY-603P, AY-603PG, AY-603PNL
 TG-603P, TG-603PG, TG-603PNL
 Rated at: 120 V~ 60 Hz 600 W

Magnetic Low-Voltage
 Three-Way: AYL-603P
 Rated at: 120 V~ 60 Hz
 600 VA / 450 W

Important Notes

Please read before installing.

- CAUTION:** Use "AY-" or "TG-" models only with permanently-installed 120 V~ incandescent or halogen fixtures. To avoid overheating and possible damage to other equipment, do not use to control receptacles, fluorescent lighting fixtures, motor-driven appliances, or transformer-supplied appliances.
- CAUTION:** Use "AYLV-" models only with core and coil (magnetic) low-voltage transformers. To control solid state (electronic) low-voltage transformers, use Lutron® electronic low-voltage dimmers.
- Operating magnetic low-voltage fixtures with all lamps inoperative or removed may result in current flow in excess of normal levels. To avoid possible transformer overheating and premature failure, Lutron strongly recommends the following:
 - Do not operate magnetic low-voltage fixtures without operative lamps in place.
 - Replace burned-out lamps immediately.
 - Use magnetic low-voltage fixtures with thermal protection or fused primary windings to prevent transformer failure due to excess current.
- When no "grounding means" exist within the wallbox then the NEC® 2008, Article 404.9 allows a dimmer without a grounding connection to be installed as a replacement, as long as a plastic, noncombustible wallplate is used. For this type of installation, cap or remove the green ground wire on the dimmer and use an appropriate wallplate such as Fassada® series wallplates by Lutron.
- Recommended minimum load is 40 W.
- Protect dimmer from dust and dirt when painting or spackling.
- Dimmer may feel warm to the touch during normal operation.
- Only one dimmer can be used in a 3-way circuit.
- For new installations, install a test switch before installing the dimmer.
- Install in accordance with all national and local electrical codes.
- Clean dimmer with a soft damp cloth only.** Do not use any chemical cleaners.
- Do not use with compact fluorescent lamps.

- Easy-to-follow Instructions.
- Instrucciones Fáciles de Seguir.



030-1287

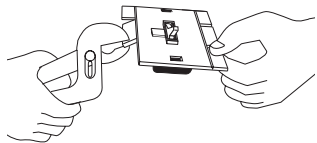
- Easy-to-follow Instructions.
- Instrucciones Fáciles de Seguir.



030-1287

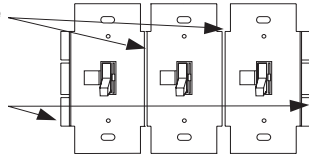
Multigang Installations

When installing more than one control in the same wallbox, it may be necessary to remove all inner side sections prior to wiring (see below). Using pliers, bend side sections up and down until they break off. Repeat for each side section to be removed. Removal of dimmer side sections reduces maximum load capacity. Refer to chart below for maximum dimmer capacity.



Each control has inside section removed.

Do not remove outer side sections.



Model Number Rating	No Sides Removed	One Side Removed	Two Sides Removed
600 W	600 W	500 W	400 W
600 VA / 450 W	600 VA / 450 W	500 VA / 400 W	400 VA / 300 W

Technical Assistance

If you have questions concerning the installation or operation of this product, call the **Lutron Technical Support Center**. Please provide exact model number when calling.

U.S.A. and Canada (24 hrs/7days)
 1.800.523.9466



Fax +1.610.282.6311

México
 +1.888.235.2910



Other countries 8am – 8pm ET
 +1.610.282.3800 <http://www.lutron.com>

Limited Warranty (Valid only in U.S.A., Canada, Puerto Rico, and the Caribbean.)

Lutron will, at its option, repair or replace any unit that is defective in materials or manufacture within one year after purchase. For warranty service, return unit to place of purchase or mail to Lutron at 7200 Suter Rd., Coopersburg, PA 18036-1299, postage pre-paid. **This warranty is in lieu of all other express warranties, and the implied warranty of merchantability is limited to one year from purchase. This warranty does not cover the cost of installation, removal or reinstallation, or damage resulting from misuse, abuse, or damage from improper wiring or installation. This warranty does not cover incidental or consequential damages. LUTRON'S LIABILITY ON ANY CLAIM FOR DAMAGES ARISING OUT OF OR IN CONNECTION WITH THE MANUFACTURE, SALE, INSTALLATION, DELIVERY, OR USE OF THE UNIT SHALL NEVER EXCEED THE PURCHASE PRICE OF THE UNIT.** This warranty gives you specific legal rights, and you may have other rights which vary from state to state. Some states do not allow the exclusion or limitation of incidental or consequential damages, or limitation on how long an implied warranty may last, so the above limitations may not apply to you. Lutron and Fassada are registered trademarks of Lutron Electronics Co., Inc. NEC is a registered trademark of National Fire Protection Association, Quincy, Massachusetts. © 2010 Lutron Electronics Co., Inc.

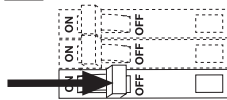
LUTRON®

Lutron Electronics Co., Inc.
 7200 Suter Road
 Coopersburg, PA 18036-1299, U.S.A.
 Made and printed in U.S.A. 5/10 P/N 030-1287 Rev. A

Installation

For installations involving more than one control in a wallbox, refer to Multigang Installations before beginning.

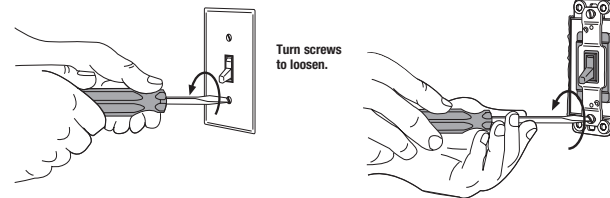
1 Turn power off at circuit breaker or remove fuse.



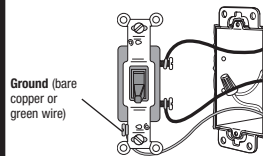
WARNING: Shock Hazard. May result in serious injury or death. **Turn off power at circuit breaker before installing the unit.**

2 Removing Wallplate and Switch

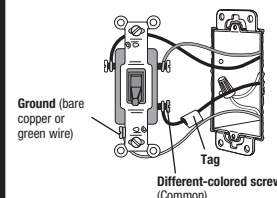
Remove the wallplate and switch mounting screws. Carefully remove switch from wall (**do not remove screws**).



3 Identifying Type of Circuit

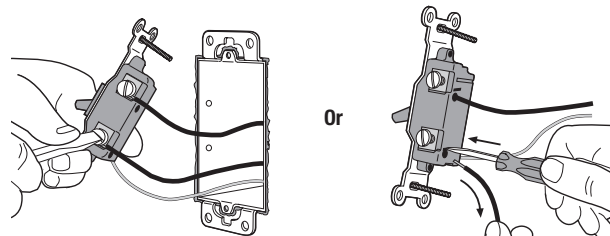


Single-Pole Circuit: Insulated wires connected to two screws of the same color: Replace with a single-pole or 3-way dimmer. Follow: **Single-Pole Wiring** when completing step 6.



3-Way Circuit: Insulated wires connected to three screws: One of these wires is connected to a screw of a different-color. **TAG** this wire to identify it when wiring. Follow: **3-Way Wiring** when completing step 6.

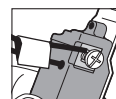
4 Disconnecting Switch Wires



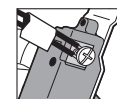
Screw Terminals: Turn screws counterclockwise to loosen.

Push-In Terminal: Insert screwdriver and pull wire out.

Important Note: Your wall switch may have two wires attached to the same screw (see illustrations below for examples). Tape these two wires together before disconnecting. When wiring, connect wires to dimmer the same way they were connected to the switch.



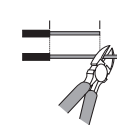
One wire in the backwired hole and one to the screw.



One continuous wire to the screw.

5 Prepare Wires

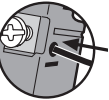
Trim or strip wallbox wires to the length indicated by the strip gauge on the back of the dimmer. Use the same procedure to wire your new dimmer as was used with the old switch.



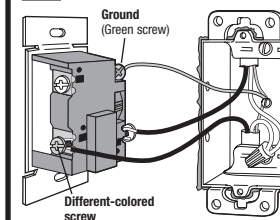
Push-In Terminals: Insert wires fully. **Note:** Backwire holes are for use with 14 AWG (1.5 mm²) **solid copper wire only.** For aluminum wire, consult an electrician. **DO NOT** use stranded or twisted wire.

Or

Screw Terminals: Tighten securely. Screw terminals are for use with **solid copper wire only.** For aluminum wire, consult an electrician. **DO NOT** use stranded or twisted wire.



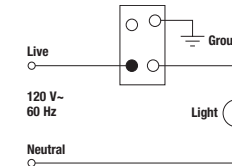
6 Wiring the Dimmer



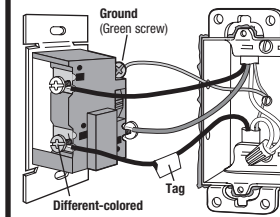
Helpful Hint: If you are replacing a single-pole switch with a 3-way or single-pole/3-way dimmer, the screw on the same side as the different-colored screw is not used. Tighten the screw securely.

Single-Pole Wiring

- Connect the bare copper or **green** ground wire to the green ground screw on the dimmer (see Important Note 4).
- Connect one of the remaining wires removed from the switch to the different-colored screw (or backwire hole) on the dimmer.
- Connect the remaining wire removed from the switch to the screw (or backwire hole) opposite the different-colored screw on the dimmer.

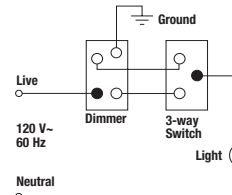


Or



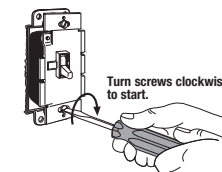
3-Way Wiring

- Connect the bare copper or **green** ground wire to the green ground screw on the dimmer (see Important Note 4).
- Connect the tagged wire removed from the switch to the different-colored (COMMON) screw (or backwire hole) on the dimmer. If two wires were taped together, connect one wire to the screw and insert the other wire into the backwire hole near the screw.
- Connect one of the remaining wires removed from the switch to either of the remaining screws (or backwire holes) on the dimmer.
- Connect the last wire removed from the switch to the remaining screw (or backwire hole) on the dimmer.

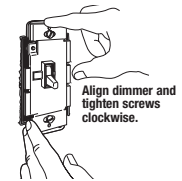


7 Mounting Dimmer to Wallbox

Form wires carefully into the wallbox, mount and align dimmer. Replace the wallplate.

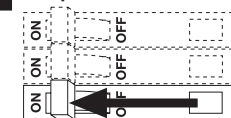


Turn screws clockwise to start.



Align dimmer and tighten screws clockwise.

8 Turn power ON at circuit breaker (or replace fuse).



Incandescente
Tres Vías: AY-603P, AY-603PG, AY-603PNL, TG-603P, TG-603PG, TG-603PNL
Clasificación: 120 V~ 60 Hz 600 W

Bajo-Voltaje Magnético
Tres Vías: AYL-603P
Clasificación: 120 V~ 60 Hz 600 VA / 450 W

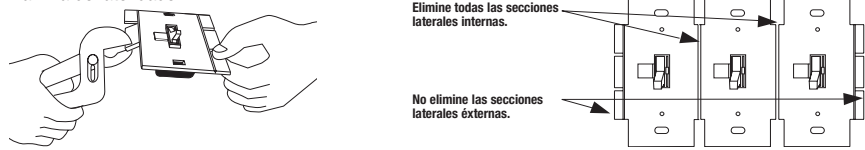
Notas Importantes

Por favor de leer antes de instalar.

- Precaución:** Use modelos "AY-" o "TG-" solamente con instalaciones permanentes de luminarias de halógeno o incandescente de 120 V~. Para evitar un recalentamiento o el posible daño a otros equipos, no instale para controlar receptáculos, accesorios fluorescentes, equipos motorizados, o equipos suministrados por transformadores.
- Precaución:** Use modelos "AYLV-" solamente con transformadores de bobina y centro ferromagnético de bajo voltaje. Para controlar transformadores de estado sólido de bajo voltaje, use atenuadores de Lutron® para transformadores (electrónico) de estado sólido.
- La operación de un circuito atenuado de bajo voltaje, con lámparas inoperantes o eliminadas, puede resultar en un flujo excesivo de corriente y daño prematuro al transformador. Lutron encarecidamente recomienda lo siguiente:
 - No opere circuitos de bajo voltaje con lámparas eliminadas.
 - Inmediatamente reemplazca lámparas fundidas.
 - Use transformadores que incorporan protección térmica o transformadores con arrollamientos primarios con fusibles para prevenir daño al transformador causado por corrientes excesivas.
- Si en la caja de embutir no hay acceso a una conexión de tierra, la norma NEC® 2008, Artículo 404.9 permite instalar como reemplazo un atenuador sin conexión a tierra, en tanto se utilice una placa de pared de plástico no combustible. Para este tipo de instalación, aisle o elimine el conductor verde de tierra del atenuador y utilice una placa de pared adecuada tal como la Fassada™ de Lutron®.
- Carga mínima recomendable es 40 W.
- Durante trabajos de pintura o de reparación de paredes, proteja el atenuador del polvo y la suciedad.
- Durante la operación normal, los tornillos del atenuador pueden estar tibio al tacto.
- Solamente se puede usar un atenuador en cada circuito de tres vías.
- Para instalaciones nuevas, use un interruptor de ensayo antes de probar el control.
- Instale de acuerdo a los códigos nacionales y locales gobernando la electricidad.
- Limpie la unidad con un paño suave y húedo únicamente.** No use agents químicos de limpieza.
- No use lámparas fluorescentes compactas.

Instalaciones de Unidades Múltiples

Cuando se instala más de un control en la misma caja de pared, puede ser necesario retirar todas las secciones laterales internas antes de cablear (ver más abajo). Utilizando pinzas, doble las secciones laterales hacia arriba y hacia abajo hasta que se quiebren. Repita para cada sección lateral a retirar. La remoción de las secciones laterales del atenuador, reduce la capacidad de carga máxima. Consulte el cuadro más abajo para la capacidad máxima del atenuador.



Grado	Número de Modelo	Secciones Laterales Intactas	Una Sección Lateral Removido	Dos Secciones Laterales Removidos
600 W		600 W	500 W	400 W
600 VA / 450 W		600 VA / 450 W	500 VA / 400 W	400 VA / 300 W

Asistencia Técnica

Si tiene alguna pregunta sobre la instalación o la operación de este producto, llame al **Centro de Soporte Técnico de Lutron**. Favor proporcionar el número exacto de modelo cuando llame.

E.U.A., Canadá, y el Caribe (24 horas/7 días)
 1.800.523.9466

México
 +1.888.235.2910

Otros países de 8 a.m. a 8 p.m. Hora del Este
 +1.610.282.3800

Facsimile +1.610.282.6311

http://www.lutron.com

Garantía Limitada (Válido solamente en los E.U.A., Canadá, Puerto Rico, y el Caribe.)

Lutron reparará o reemplazará, a su criterio, cualquier unidad cuyos materiales o fabricación resulten defectuosos en el término de un año después de la fecha de compra. Para obtener servicio de garantía, la unidad debe devolverse al lugar de compra o enviar, con franqueo pago, a Lutron, 7200 Suter Road, Coopersburg, Pennsylvania 18036-1299.

ESTA GARANTÍA SE OFRICE EN LUGAR DE CUALQUIER OTRA GARANTÍA EXPRESA. LA GARANTÍA IMPLÍCITA DE COMERCIABILIDAD ESTÁ LIMITADA A UN AÑO, A PARTIR DE LA FECHA DE COMPRA. ESTA GARANTÍA NO CUBRE LOS COSTOS DE INSTALACIÓN, DESMONTAJE NI REINSTALACIÓN. TAMPOCO CUBRE DAÑOS RESULTANTES DE UN USO IMPROPIO O ABUSO, NI DAÑOS DEBIDOS A UNA INSTALACIÓN O CONEXIÓN INCORRECTA. ESTA GARANTÍA NO CUBRE DAÑOS INCIDENTALES NI RESULTANTES. LA OBLIGACIÓN DE LUTRON CON RESPECTO A CUALQUIER RECLAMACIÓN POR DAÑOS RELACIONADOS CON LA FABRICACIÓN, VENTA, INSTALACIÓN, ENTREGA, USO, REPARACIÓN O REEMPLAZO DE LA UNIDAD, NO SUPERARÁ, EN NINGÚN CASO, EL PRECIO DE COMPRA.

Esta garantía le da derechos legales específicos, y puede tener otros derechos que varían de estado a estado. Algunos estados no permiten limitaciones acerca de cuánto dura una garantía implícita, así que la limitación anterior puede no aplicarse en su caso. Algunos estados no permiten la exclusión o limitación de daños incidentales o consecuenciales, así que la limitación o exclusión anterior puede no aplicarse en su caso.

Lutron es una marca registrada y Fassada es una marca de Lutron Electronics Co., Inc. NEC es una marca registrada de National Fire Protection Association, Quincy, Massachusetts.

© 2010 Lutron Electronics Co., Inc.

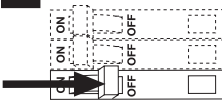
LUTRON®

Lutron Electronics Co., Inc.
 7200 Suter Road
 Coopersburg, PA 18036-1299, U.S.A.
 Hecho e impreso en E.U.A. 5/10 P/N 030-1287 Rev. A

Instalación

Para instalaciones múltiples en una caja de embutir, antes de empezar consulte las instrucciones para unidades múltiples.

1 DESCONECTE la alimentación en el interruptor (o quite el fusible).



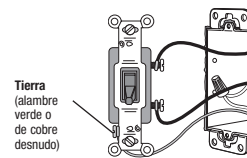
Peligro de choque. Podría resultar en lesiones graves o la muerte. **Desconecte la alimentación en el cortacircuito antes de instalar el sensor.**

2 Remoción de la placa de pared y el interruptor

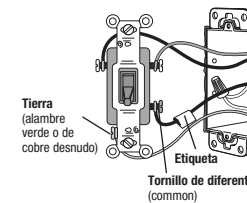
Retire los tornillos de montaje del interruptor. Saque el interruptor de la pared.



3 Identifique tipo de circuito

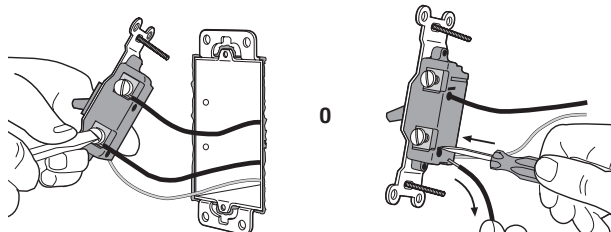


Circuito Unipolar: Alambres aislados conectados a dos tornillos del mismo color: Reemplace con un atenuador unipolar o de tres vías. Siga las instrucciones de **Cableado Unipolar** cuando termine el Paso 6.



Circuito de Tres Vías: Alambres aislados conectados a tres tornillos: Uno de estos alambres está conectado a un tornillo de diferente color. **MARQUE** este alambre con una etiqueta para identificarlo. Siga las instrucciones de **Cableado Tres Vías** cuando termine el Paso 6.

4 Desconecte los alambres del interruptor



Terminales de tornillos: Para soltar los tornillos dele vueltas hacia la izquierda.

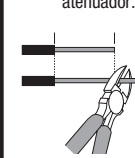
Conexión posterior: Con un destornillador saque el alambre.

Nota importante: El interruptor de pared podría tener dos alambres conectados al mismo tornillo (ver ejemplos en las ilustraciones siguientes). Únalos con cinta antes de desconectarlos. Cuando realice el cableado, conecte los cables en el atenuador de la misma forma que estaban conectados al interruptor.

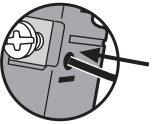


5 Prepare alambres

Torçe y corte todos los alambres a la longitud indicada al reverso del atenuador. Use el mismo procedimiento de la conexión del interruptor para conectar el atenuador.



Agujeros para conexión posterior: Introduzca el alambre completamente en el agujero.
Nota: Agujeros para conexión posterior son para usar con un número 1,5 mm² (14 AWG) **alambre de cobre sólido solamente.** Para alambres de aluminio, consulte un electricista. **NO USE** alambres normal o trenzado.

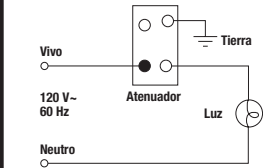
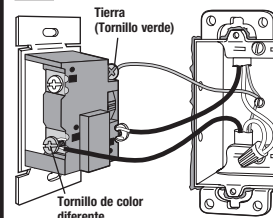


0

Terminales de tornillos: Asegure terminales. Agujeros para terminales de tornillos son para usar con **alambre de cobre sólido solamente.** Para alambres de aluminio, consulte un electricista.



6 Conecte el atenuador

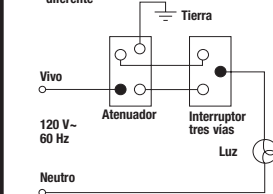
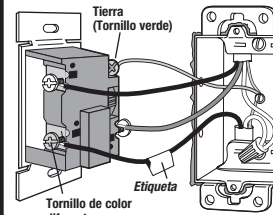


Nota: Si esta reemplazando un interruptor unipolar con tres vías o unipolar/de atenuador tres vías, el tornillo en el mismo lado del tornillo de color diferente no se usa. Apriete y asegurelo.

Cableado Unipolar

- Conecte el alambre **verde** o de tierra color cobre y desnudo al tornillo verde de tierra en el atenuador (vea Nota Importante 4).
- Conecte uno de los alambres removidos del interruptor al tornillo de color diferente (o agujero para conexión posterior) en el atenuador.
- Conecte el alambre restante removido del interruptor al tornillo (o agujero para conexión posterior) que está opuesto al tornillo de color diferente en el atenuador.

0



Cableado Tres Vías

- Conecte el alambre **verde** o de tierra color cobre y desnudo al tornillo verde de tierra en el atenuador (vea Nota Importante 4).
- Conecte el alambre etiquetado removido del interruptor al tornillo de color diferente rotulado «COMMON» (o agujero para conexión posterior) en el atenuador. Si dos alambres fueron unidos con cinta puede conectar uno al tornillo y el otro al agujero para conexión posterior próximo al tornillo.
- Conecte uno de los alambres restantes removidos del interruptor a uno de los tornillos restantes (o agujeros para conexión posterior) en el atenuador.
- Conecte el último alambre removido del interruptor al tornillo restante (o agujero para conexión posterior) en el atenuador.

7 Montaje del atenuador en la caja de empotrar

- Coloque los cables cuidadosamente en la caja de empotrar, monte y alinee el atenuador.
- Reemplazca la placa de pared.



8 Encienda desde el cortacircuito (o vuelva a colocar el fusible).

