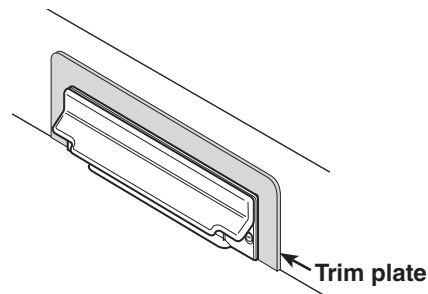
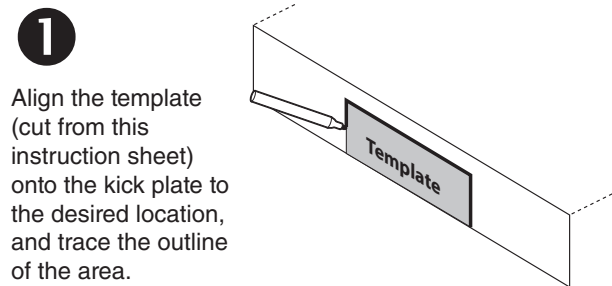


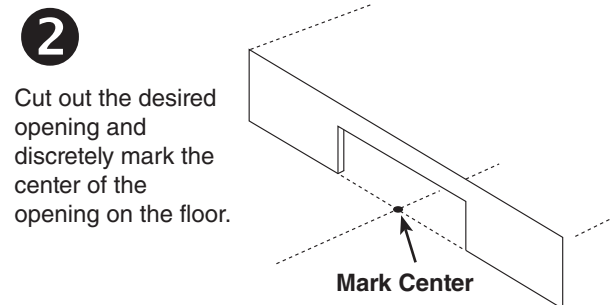
If by any chance the opening was cut too big, a trim plate (part number CI376W) is available to provide a perfect cover.



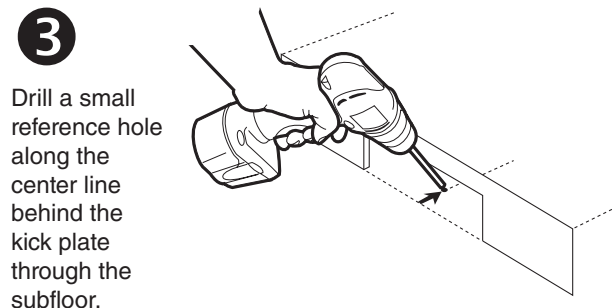
CI377W CanSweep® Under Cabinet Installation



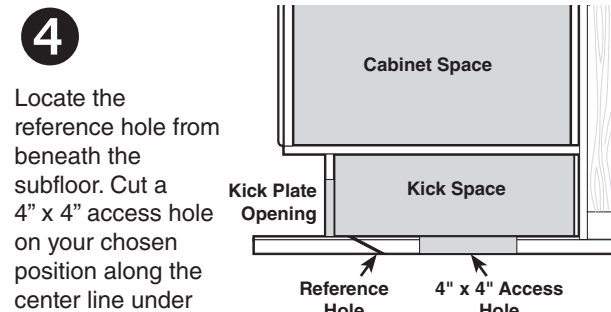
Align the template (cut from this instruction sheet) onto the kick plate to the desired location, and trace the outline of the area.



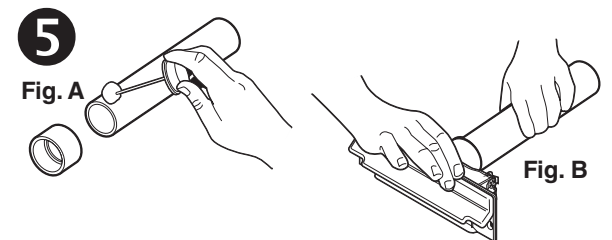
Cut out the desired opening and discretely mark the center of the opening on the floor.



Drill a small reference hole along the center line behind the kick plate through the subfloor.

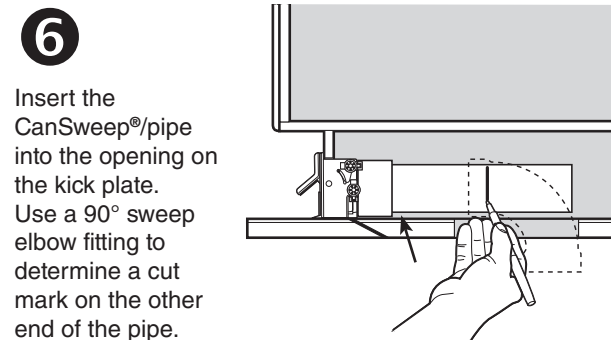


Locate the reference hole from beneath the subfloor. Cut a 4" x 4" access hole on your chosen position along the center line under the kick space.

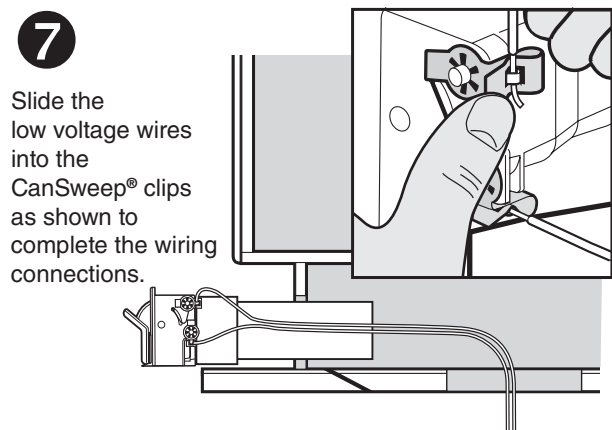


Solvent weld a coupling to a piece of 2" central vacuum pipe, long enough to reach the 4" x 4" access hole from the opening on the kick plate (Fig. A).

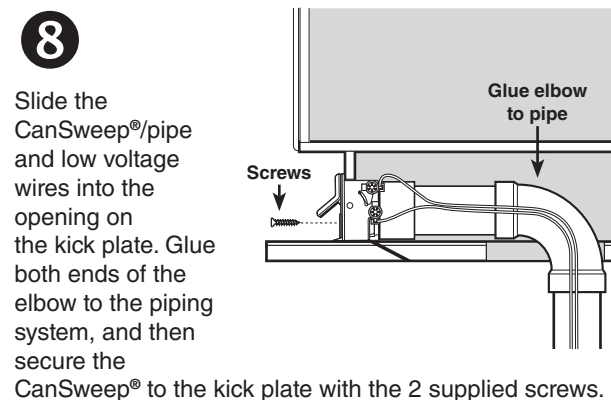
Friction fit the other end of the coupling to the CanSweep® until secure. Do not glue, friction fit only (Fig. B).



Insert the CanSweep®/pipe into the opening on the kick plate. Use a 90° sweep elbow fitting to determine a cut mark on the other end of the pipe. Then cut the pipe at the mark.

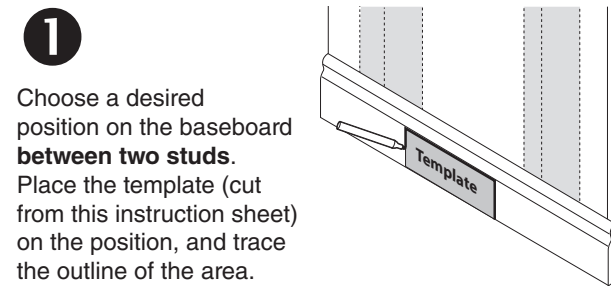


Slide the low voltage wires into the CanSweep® clips as shown to complete the wiring connections.

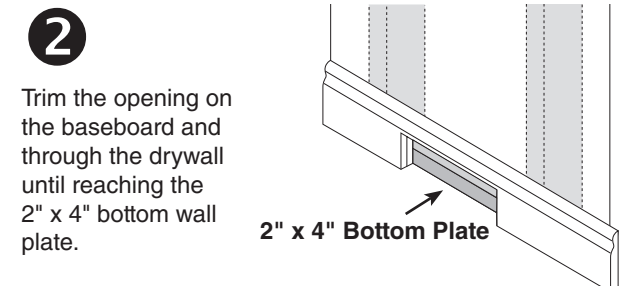


Slide the CanSweep®/pipe and low voltage wires into the opening on the kick plate. Glue both ends of the elbow to the piping system, and then secure the CanSweep® to the kick plate with the 2 supplied screws.

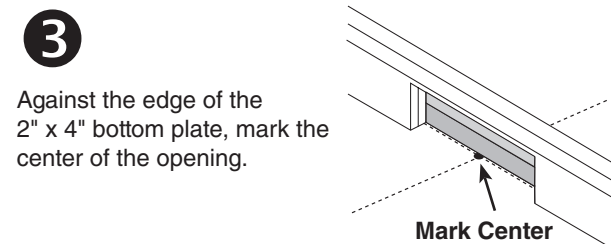
CI377W CanSweep® Baseboard Wall Installation



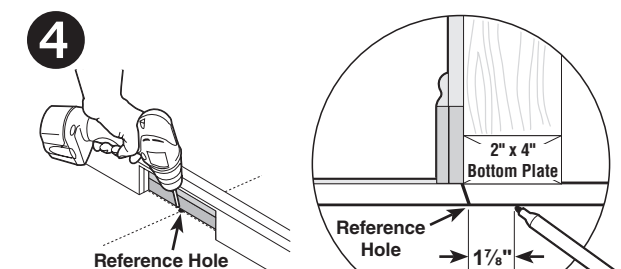
Choose a desired position on the baseboard **between two studs**. Place the template (cut from this instruction sheet) on the position, and trace the outline of the area.



Trim the opening on the baseboard and through the drywall until reaching the 2" x 4" bottom wall plate.

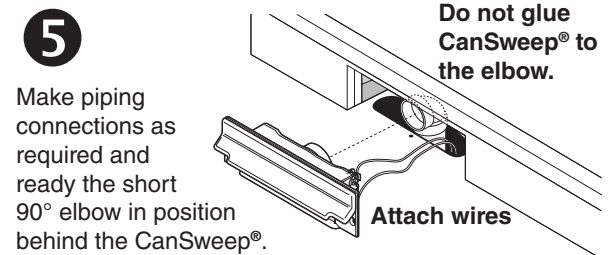


Against the edge of the 2" x 4" bottom plate, mark the center of the opening.



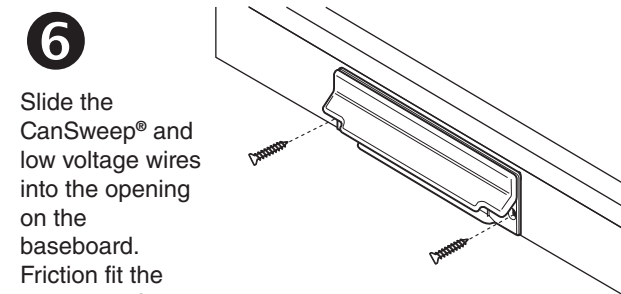
Drill a small reference hole at the mark through the subfloor to below.

Locate the reference hole from below and measure back 1 7/8". Use a 2" hole saw to remove the 2"x4" bottom plate section behind the opening.

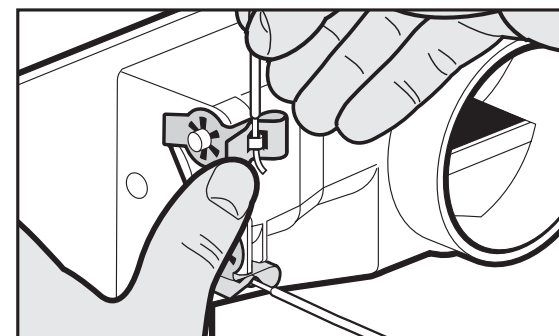


Make piping connections as required and ready the short 90° elbow in position behind the CanSweep®.

Make sure that the opening of the elbow will securely attach onto the spigot on the back of the CanSweep® when it is time for connection.



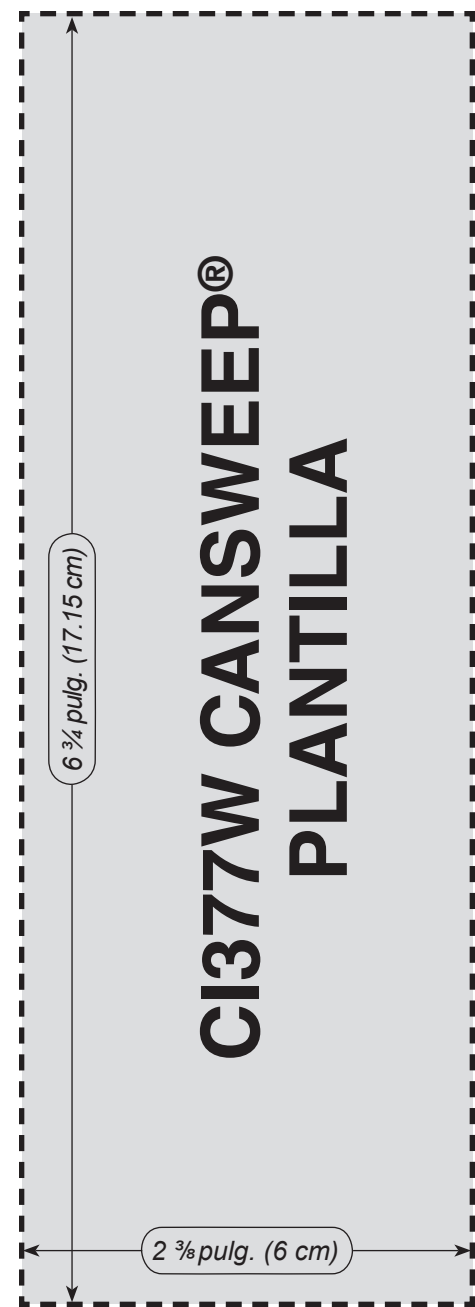
Slide the CanSweep® and low voltage wires into the opening on the baseboard. Friction fit the CanSweep® spigot into the elbow. Secure the CanSweep® to the baseboard with the 2 supplied screws.



Slide the low volt wires into the CanSweep® clips as shown to complete the wiring connections.

NuTone®

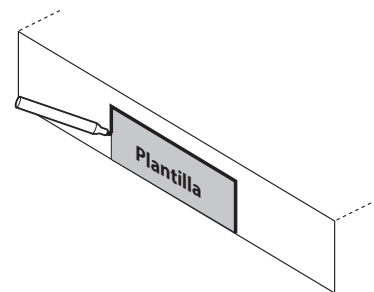
Broan
www.nutone.com
1-888-336-3948



CI377W CanSweep® Instalación debajo del gabinete

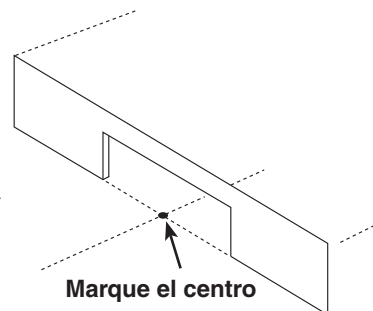
1

Alinee la plantilla (corte de esta hoja de instrucciones) sobre la placa protectora en la ubicación deseada, y trace el perfil del área.



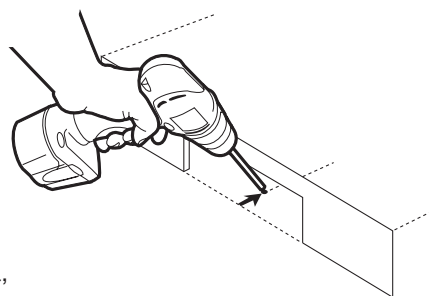
2

Corte la abertura deseada y marque discretamente el centro de la abertura en el piso.



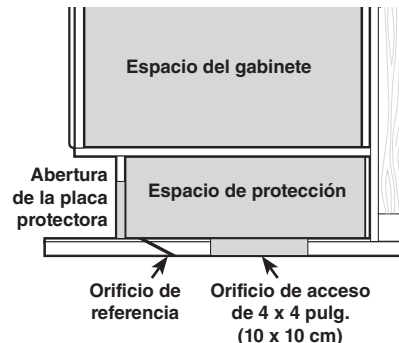
3

Perfore un pequeño orificio de referencia a lo largo de la línea central, detrás de la placa protectora, a través del contrapiso.



4

Localice el orificio de referencia desde debajo del contrapiso. Corte un orificio de acceso de 4 x 4 pulg. (10 x 10 cm) en la posición que eligió, a lo largo de la línea central debajo del espacio de protección.



5

Fig. A

Suelde con solvente un acoplamiento a una pieza de tubo de vacío central de 2 pulg. (5 cm), lo suficiente larga como para alcanzar el orificio de acceso de 4 x 4 pulg. (10 x 10 cm) desde la abertura en la placa protectora (Fig. A).

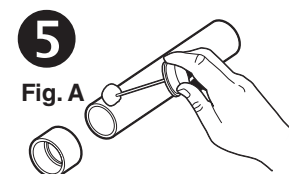
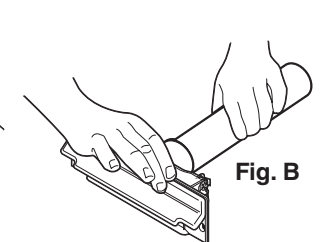


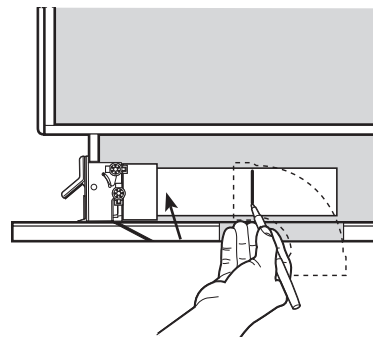
Fig. B

Ajuste con fricción el otro extremo del acoplamiento al CanSweep® hasta que esté seguro. No use pegamento, ajuste solo con fricción (Fig. B).



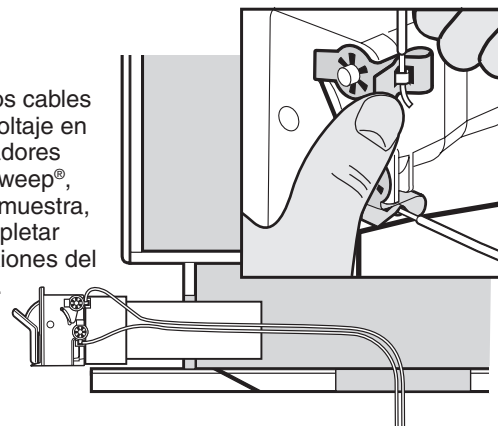
6

Inserte el CanSweep®/tubo en la abertura de la placa protectora. Use una unión en codo con un barrido de 90° para determinar una marca de corte en el otro extremo del tubo. Luego corte el tubo en la marca.



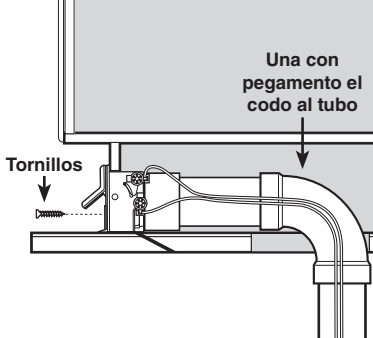
7

Deslice los cables de bajo voltaje en los sujetadores del CanSweep®, como se muestra, para completar las conexiones del cableado.



8

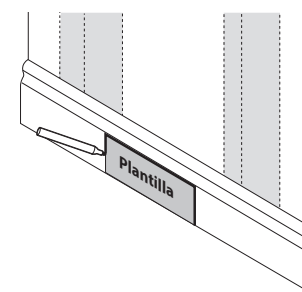
Deslice el CanSweep®/tubo y los cables de bajo voltaje en la abertura de la placa protectora. Una con pegamento los dos extremos del codo al sistema de tubería y luego asegure el CanSweep® a la placa protectora con los 2 tornillos suministrados.



CI377W CanSweep® Instalación en la pared con zócalo

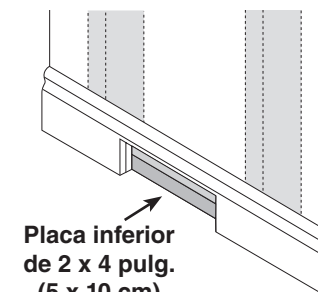
1

Elija la posición deseada en el zócalo **entre dos paralelos**. Coloque la plantilla (corte de esta hoja de instrucciones) en la ubicación deseada, y trace el perfil del área.



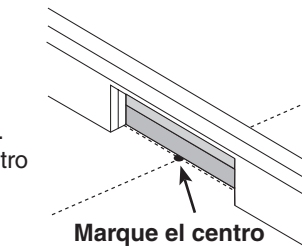
2

Recorte la abertura en el zócalo y a través del panel de yeso hasta llegar a la placa de pared inferior de 2 x 4 pulg. (5 x 10 cm).



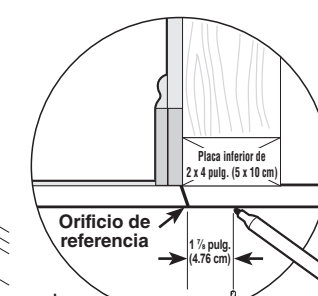
3

Contra el borde de la placa inferior de 2 x 4 pulg. (5 x 10 cm), marque el centro de la abertura.



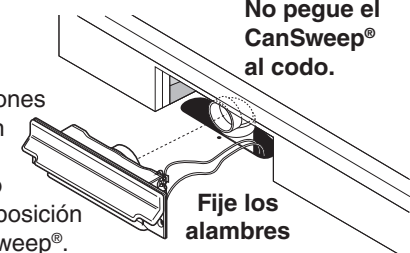
4

Perfore un orificio de referencia pequeño en la marca a través del contrapiso hacia abajo.



5

Haga las conexiones de tubería según se requieran y deje listo el codo corto de 90° en posición detrás del CanSweep®.



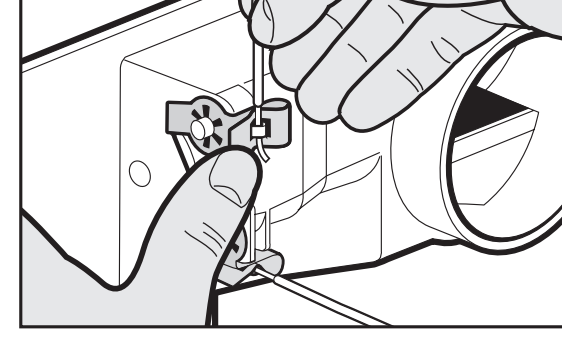
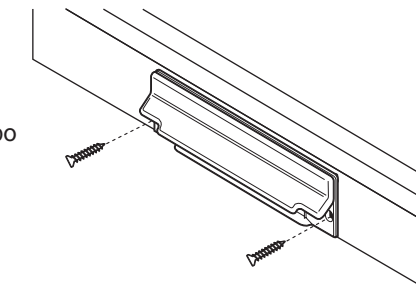
No pegue el CanSweep® al codo.

Fije los alambres

Asegúrese de que la abertura del codo se sujetará con firmeza en la espiga de la parte posterior del CanSweep® cuando sea el momento de la conexión.

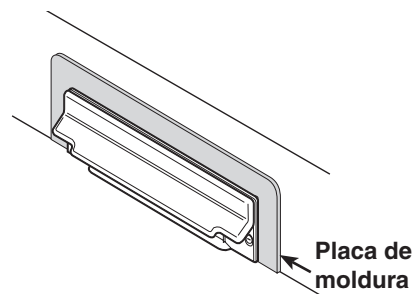
6

Deslice el CanSweep®/tubo y los cables de bajo voltaje en la abertura del zócalo. Ajuste con fricción la espiga del CanSweep® en el codo. Asegure el CanSweep® al zócalo con los 2 tornillos suministrados.



Deslice los cables de bajo voltaje en los sujetadores del CanSweep®, como se muestra, para completar las conexiones del cableado.

Si por casualidad se cortó la abertura demasiado grande, se tiene disponible una placa de moldura (número de pieza CI376W) para suministrar una cubierta perfecta.



Placa de moldura

NuTone®

Broan
www.nutone.com
1-888-336-3948